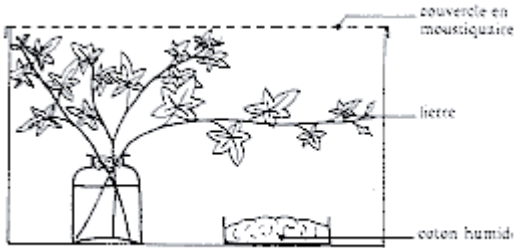


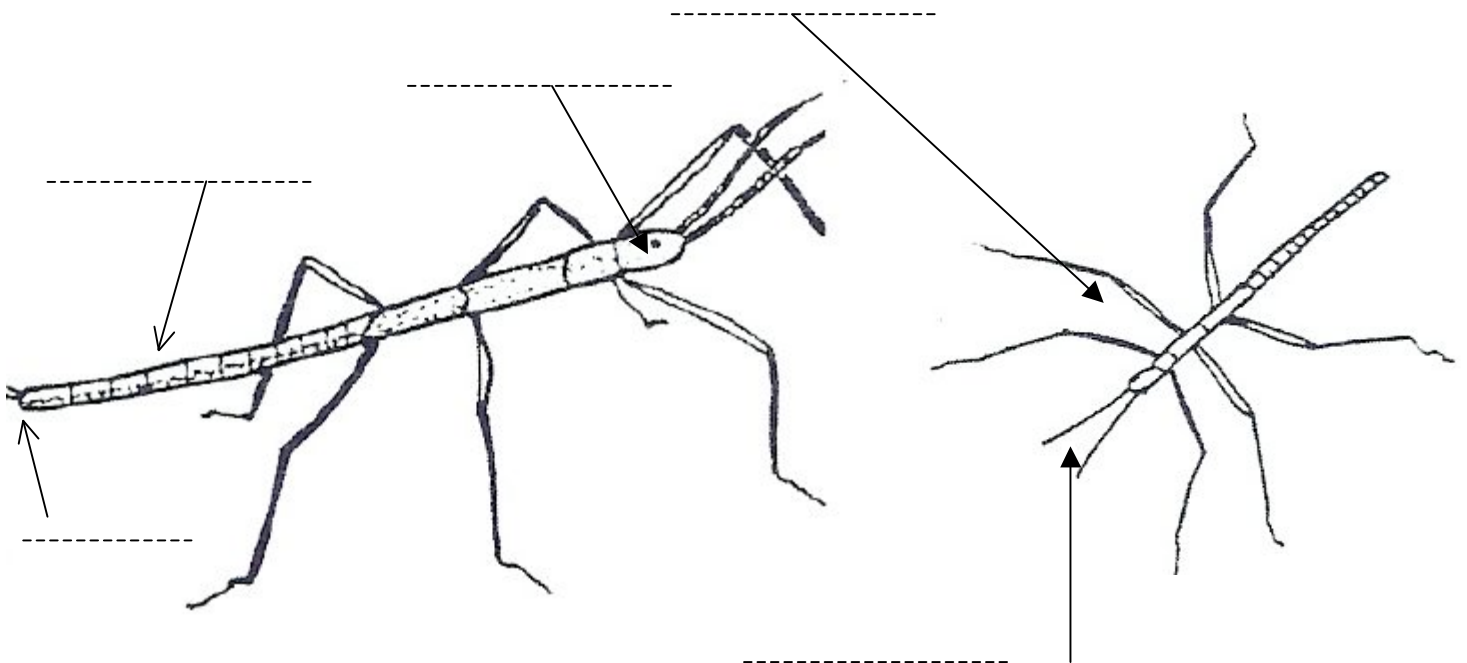
1 : Comment élever des phasmes ?

Travail « TICE et unité et diversité du vivant »

- Un grand vivarium avec un bon couvercle.
- Un pot de confiture.
- Un vaporisateur.
- Des feuilles de lierre ou de ronce plantées dans le pot d'eau
- *Conseils :*

 <p>fig. 3 – La boîte d'élevage.</p>	<ul style="list-style-type: none"> • Il est préférable de ne pas mettre de terre au fond du vivarium, on ne voit plus les oeufs lors de la ponte. • Bien boucher le vivarium pour que les bébés ne s'échappent pas. • Laisser le vivarium toujours dans un endroit chaud et lumineux. • Vaporiser tous les jours. • Changer l'alimentation régulièrement (même si les phasmes peuvent facilement jeûner.) • Prêter attention lors du changement de feuillage, qu'aucun phasme ne reste sur les feuilles.
---	--

2 : Dessin scientifique

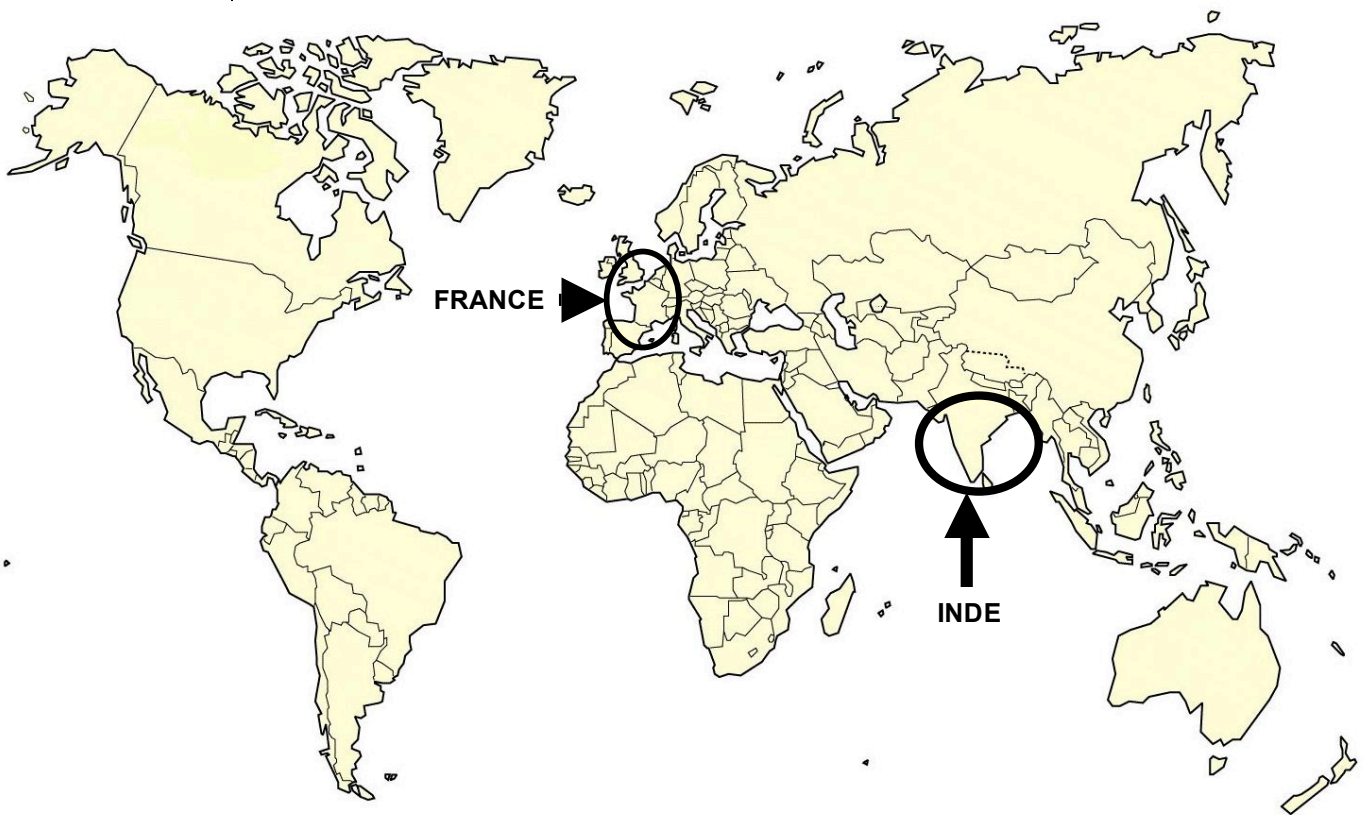


3 : Compte rendu de nos observations et de nos recherches...

A : L'espèce : *Les phasmes sont des insectes... ils ont 3 paires de pattes et sont constitués, comme tous les insectes, de 3 grandes parties : la tête, le thorax et l'abdomen. Ils ressemblent à des brindilles.*

Savez-vous que le mot « phasme » vient du grec « phasma » signifiant « fantôme » ! En français, on les appelle aussi « bâton du diable ». Cela provient de leur capacité à se cacher dans les feuillages.

Nos phasmes viennent du sud de l'INDE et s'appellent **Carausius Morosus** ...mais on trouve d'autres espèces presque partout dans le monde, là où il fait chaud et humide. En France, on en trouve dans le sud.



B : Leur alimentation

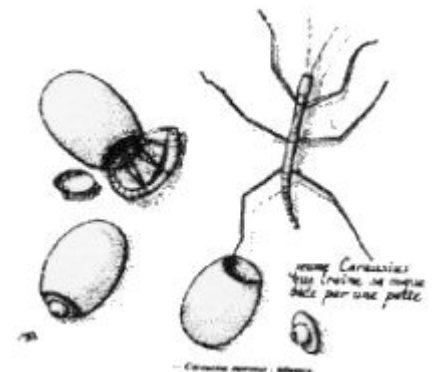
Ils mangent les feuilles des végétaux sur lesquels ils vivent. Les nôtres mangent des feuilles de lierre ou de ronce, ils aiment aussi les feuilles de chêne Ils ont besoin de beaucoup d'humidité ; ils boivent de l'eau.

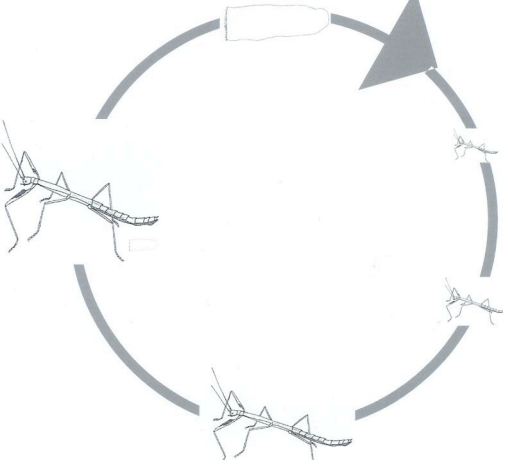
Dans la nature, ils mangent la nuit pour éviter les **prédateurs** : on dit que ce sont des animaux **nocturnes**.

Pour voir un phasme manger pendant la journée, on peut recouvrir le vivarium d'un linge opaque. Lors du « découverture », le phasme se croit encore quelques heures pendant la nuit et on peut le voir grignoter les feuilles.

C : Leur reproduction

Nous avons des mâles et des femelles ...
 Les femelles pondent des œufs : elles en pondent environ 300 au cours de leur vie.
 Elles les laissent tomber au fond du vivarium et ne s'en occupent plus.
 Les oeufs sont ronds, marrons, petits, avec un petit capuchon blanc par où sortira le bébé phasme. Il faut attendre 3 mois avant que les bébés sortent.
 Nous n'avons pas vu d'accouplement !



<p>D : Leur croissance</p>	<p>Le bébé ressemble au phasme adulte, il est seulement beaucoup plus petit. Il est vert et devient brun en grandissant. Le bébé phasme mange la même chose que les adultes.</p> <p>Dès qu'il naît, le bébé phasme marche et mange tout seul, il n'a pas besoin de sa maman pour vivre. La maman phasme ne s'occupe pas du tout de ses bébés.</p> <p>Ils sont adultes au bout de <u>six mois</u>, ils sont recouverts d'une carapace qui est solide et ne grandit pas.</p>	
<p>E : Leur comportement</p>	<p>Pour grandir, ils doivent donc changer de peau. On appelle cela la mue. Ils laissent leur mue sur le sol et la mangent. Ils muent 6 fois avant de devenir adulte et de pouvoir pondre. Cette transformation du corps au cours du développement d'un insecte s'appelle une « métamorphose ».</p> <p>En France, les phasmes deviennent adultes au début du mois de juin et commencent à pondre quinze jours plus tard. Ils ne vivent qu'une saison. Ils naissent au printemps (vers le mois d'avril) et meurent en automne (vers les mois de septembre et d'octobre), sauf <i>Bacillus rossius</i> qui peut survivre à l'hiver méditerranéen. En hiver, il ne reste généralement que les œufs enfouis sous les feuilles mortes sur le sol ou sous quelques millimètres de terre.</p> <p>Dans la nature, ils restent parfaitement immobiles le jour et se déplacent la nuit pour se nourrir. Ce sont des insectes nocturnes qui ne dorment jamais. Le jour, ils sont cachés au sein du massif de leur <u>plante hôte</u> et demeurent introuvables, mais dès que la nuit tombe, ils montent à la surface de leur massif pour manger. Au lever du jour, ils retournent tous se cacher dans l'épaisseur de leur plante nourricière. Ils se déplacent peu et vivent dans un rayon d'une dizaine de mètres.</p> <p>Dans notre vivarium, ils sont aussi immobiles : ils bougent beaucoup quand on les vaporise d'eau !</p> <p>Les moyens de défense :</p> <p>Les phasmes sont des as du camouflage : ils peuvent faire le mort. Ils sont alors totalement immobiles et ressemblent à des brindilles.</p> <p>Ils prennent la couleur de leur environnement : on appelle cela le mimétisme. Ainsi leurs prédateurs ne les voient pas !</p> <p>De temps en temps, ils mettent leur queue en forme de « queue de scorpion », peut-être pour faire peur !</p> <p>Bien que les phasmes soient parfaitement camouflés, il arrive qu'un prédateur arrive à le saisir par une patte par exemple. Ils ont alors la possibilité de perdre volontairement une ou plusieurs pattes pour se délivrer. Ce phénomène s'appelle l'autotomie. Cela se fait apparemment sans aucun mal. De plus, s'ils ne sont pas encore adultes ils ont l'incroyable possibilité de régénérer les pattes manquantes (un peu comme pour la queue des lézards). Ensuite à chaque mue, la patte grandit un peu plus, il faut 3 mues pour régénérer une patte, mais celle-ci est souvent plus petite que les autres.</p>	